



НАЦІОНАЛЬНА АКАДЕМІЯ ВНУТРІШНІХ СПРАВ
КАФЕДРА КРИМІНАЛІСТИКИ ТА СУДОВОЇ МЕДИЦИНИ
НАВЧАЛЬНА ДИСЦИПЛІНА «КРИМІНАЛІСТИКА»

ТЕМА:

**КРИМІНАЛІСТИЧНЕ ДОСЛІДЖЕННЯ
МАТЕРІАЛІВ, РЕЧОВИН ТА ВИРОБІВ**

Розробник:

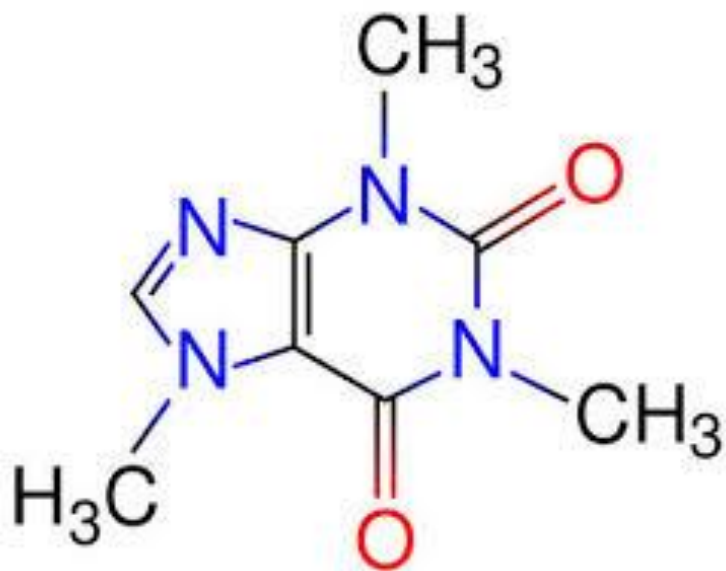
**Професор кафедри криміналістики та
судової медицини НАВС**

к.ю.н. Антонюк Поліна Євгенівна

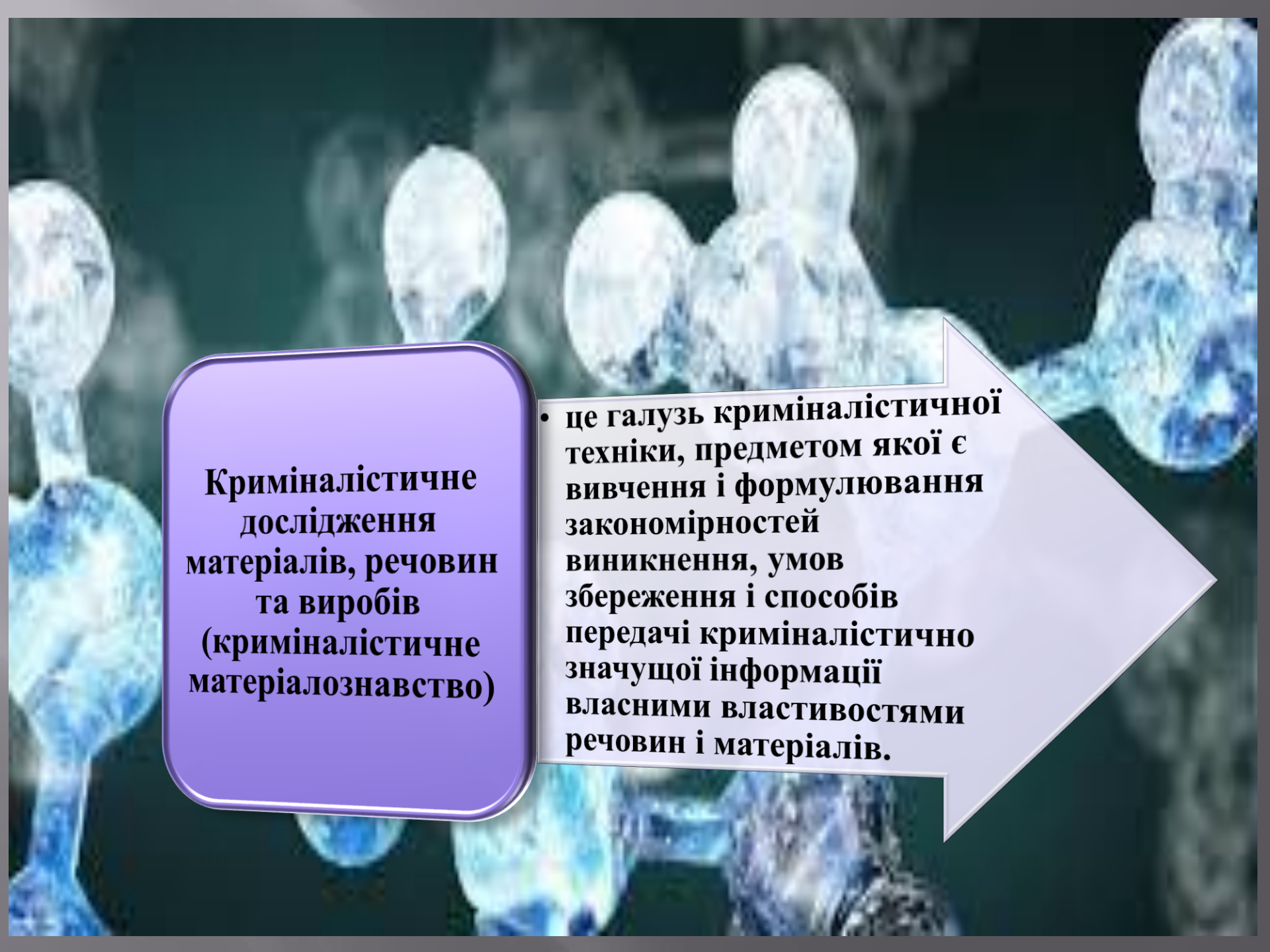


ПЛАН

- 1. Загальні положення криміналістичного матеріалознавства.**
- 2. Поняття мікрооб'єктів та основні правила роботи з ними.**
- 3. Об'єкти та речовини біологічного походження як носії криміналістично значущої інформації.**
- 4. Експертизи окремих видів матеріалів, речовин та виробів.**



1. Загальні положення криміналістичного матеріалознавства

A background image showing a microscopic view of biological cells, possibly yeast or similar microorganisms, with a blue and white color scheme. The cells are in various stages of division or growth, with some showing budding.

**Криміналістичне
дослідження
матеріалів, речовин
та виробів
(криміналістичне
матеріалознавство)**

- **це галузь криміналістичної техніки, предметом якої є вивчення і формулювання закономірностей виникнення, умов збереження і способів передачі криміналістично значущої інформації власними властивостями речовин і матеріалів.**

Криміналістичне дослідження матеріалів, речовин та виробів являє собою багатоетапний процес роботи з матеріальним середовищем події правопорушення, який включає в себе:

виявлення, фіксацію та вилучення слідів, що утворені речовинами та матеріалами

отримання даних про обставини виникнення, існування та використання об'єктів (виробів), що мають в своєму складі (структурі) відповідні речовини і матеріали, та про сам процес слідоутворення

власне дослідження речовин, матеріалів та виробів з них з метою встановлення необхідних обставин



Об'єктами криміналістичного дослідження матеріалів, речовин та виробів є:



окремі предмети і обсяги речовин або матеріалів



комплекти предметів певного цільового призначення



комплекти речовин або матеріалів певного цільового призначення



випадкові сукупності однорідних або різнорідних предметів



локальні ділянки місцевості



джерела походження матеріальних об'єктів



2. Поняття мікроб'єктів та основні правила роботи з ними





Мікрооб'єкти



- **об'єкти, малі за розмірами, що пов'язані з розслідуваною подією, виявлення, фіксація, вилучення і дослідження яких ускладнені внаслідок їх малих розмірів і маси**



**мікросліди (сліди в
традиційному
розумінні трасології,
але мають малі
розміри)**

Мікрооб'єкти:

**мікрокількості речовини
(сипучі, в'язкі і рідкі
мікрооб'єкти з
нестійкими
просторовими межами)**

**мікрочастинки
(тверді тіла, що
мають стійку
геометрію і
морфологію)**

Групи властивостей мікрооб'єктів:

морфологія, тобто просторова зовнішня і внутрішня будова
мікрочастинки

склад, структура та інші властивості речовини
(матеріалу) мікрооб'єктів

стан (як правило відмінний від початкового) речовини
(матеріалу) мікрооб'єктів на предметі-носії

місце розташування на предметі-носії

відносне розміщення різнорідних речовин і матеріалів
на поверхні предмета-носія

Правила роботи з мікрооб'єктами:

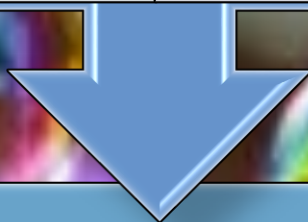
під час відділення мікрооб'єктів від предметів-носіїв, їх попереднього дослідження та упакування не можна допускати деформації та руйнування мікрочастинок, що призведе до втрати ознак їх зовнішньої будови



відділення мікрооб'єктів від предметів-носіїв необхідно проводити так, щоб згодом можна було б судити про місце розташування мікрооб'єктів на предметах-носіях, включаючи і відносне розміщення різнорідних речовин і матеріалів на поверхні предмета-носія. Здійснити це можна двома способами:

а) попередньо зафіксувавши їх місце розташування на схемі, що додається до протоколу слідчої (розшукової) дії


б) у випадках, коли це можливо з урахуванням природи виявлених мікрооб'єктів, вилучення проводити на аркуш липкої плівки, наелектризований лист гуми, відповідні за площею контактної поверхні предмета-носія



вилучаючи з місця події предмети-носії мікрооб'єктів, упакувати їх необхідно так, щоб не змінити місце розташування мікрооб'єктів на предметах-носіях



всі зміни, яким піддаються мікрооб'єкти і предмети-носії під час слідчої (розшукової) дії, повинні бути зафіксовані з використанням відповідних криміналістичних засобів і методів (опис в протоколі, фотографування, копіювання на липкі поверхні тощо).

A close-up photograph of a hand wearing a white latex glove, holding a pair of black tweezers. A small, clear glass vial with a metal cap is suspended from the tweezers. The background is blurred, showing a person wearing a blue surgical mask and a green cap, suggesting a clinical or laboratory setting.

3. Об'єкти та речовини біологічного походження як носії криміналістично значущої інформації

До об'єктів біологічного походження, що можуть виступати речовими доказами в кримінальному провадженні, належать:




слина



піт



ВОЛОС-
СЯ



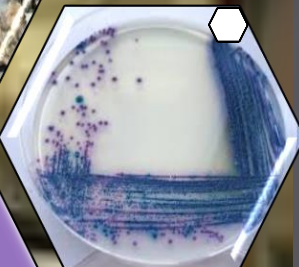
органи та
тканини
людського
організму



сперма



кров



пІХВОВІ
ВИДІЛЕН-
НЯ



сеча



кістки
та їх
фрагме-
нти



кал



Правила роботи з об'єктами біологічного походження:

всі операції проводять тільки в гумових рукавичках

використовують інструмент для мікроб'єктів (пінцет, скальпель, ножиці тощо)

після закінчення роботи з кожним об'єктом інструмент протирають ватним тампоном зі спиртом, а потім сухим тампоном з метою запобігання перенесення мікрочасточок з одного об'єкта на інший

усі вилучені об'єкти до упакування висушують при кімнатній температурі без використання нагрівальних приладів (без дії прямих сонячних променів), потім упаковують до паперових пакетів. Упаковувати об'єкти зі слідами біологічного походження до поліетиленових пакетів неприпустимо!

упаковка предметів повинна забезпечувати збереження слідів під час транспортування, захист від втрати або підміни речових доказів, забруднення

вилучені предмети загортають кожен окремо у чистий папір, перев'язують та опечатують; усі пакунки розміщують у міцну коробку або ящик, закріплюють або перекладають пакувальним матеріалом

щоб уникнути випадкового контакту, варто розміщувати зразки рідкої крові та речові докази окремо

якщо засохла кров не тримається на предметах, необхідно обережно її зняти, загорнути до чистого паперу і в такому вигляді надати на експертизу

Головними завданнями біологічної експертизи є:


встановлення належності об'єктів тваринного та рослинного (біологічного) походження до конкретного біологічного таксона (родини, роду, виду та ін.), а також виявлення мікрооб'єктів зазначеного походження в будь-якій масі або на предметах обстановки місця події (предметах-носіях)

встановлення спільної родової (групової) належності декількох порівнюваних об'єктів

встановлення належності об'єктів біологічного походження до одного цілого

визначення біологічних характеристик стану об'єкта (стадії розвитку організму, причин та часу змін його стану, механізму пошкодження тощо)

встановлення належності об'єктів рослинного походження до наркотичних засобів

A photograph of a laboratory setup. In the foreground, several test tubes are arranged in a row, each containing a clear blue liquid. The background is blurred, showing more laboratory equipment and a person in a white lab coat. The overall lighting is bright and clinical.

**4. Експертизи окремих
видів матеріалів, речовин
та виробів**

Предметом криміналістичної експертизи лакофарбових матеріалів та покриттів є

- фактичні дані, що встановлюються на основі розроблених у криміналістиці теоретичних і методичних засад дослідження речових доказів з використанням даних природничих і технічних наук, зокрема – технології виробництва лакофарбових матеріалів та покриттів

Об'єкти криміналістичного дослідження лакофарбових матеріалів та покриттів

окремі об'єми рідких, пастоподібних, твердих ЛФМ і речовин, що входять до їх складу (пігменти, плівкоутворювачі тощо)

предмети, що мають ЛФМП у вигляді власне покриттів або плівок (транспортні засоби, будівельні конструкції); сліди, плями, мазки, притертості ЛФМП або об'єкти-носії з ними

великі осколки («сколи») або мікрочастки ЛФП, що відшарувалися внаслідок удару, тертя тощо

Завдання, що вирішуються дослідженням лакофарбових матеріалів та покриттів:

виявлення часток ЛФМП на об'єкті, що досліджується

встановлення належності забарвлених часток до покриттів предметів певного цільового призначення

визначення джерела походження ЛФМ та ЛФП

встановлення факту контактної взаємодії предметів із пофарбованими поверхнями

встановлення факту багаторазового перефарбування

встановлення спільного походження об'єктів, що порівнюються

Предметом криміналістичної експертизи паливно-мастильних матеріалів є

- фактичні дані, що встановлюються на основі загальних положень методики криміналістичного дослідження і спеціальних галузей знань – нафтохімії, технології нафтопереробки та інших

Криміналістична експертиза паливно-мастильних матеріалів вирішує наступні питання:

чи є наданий матеріал ПММ? якщо так, то які його вид (тип), марка, призначення?

чи є на вилученому предметі сліди ПММ? якщо так, то які їх вид, тип тощо?

чи тотожні ПММ, що знаходяться в конкретних об'ємах (на об'єктах-носіях, в об'ємі та на об'єктах-носіях)?

яке джерело походження ПММ?

який первинний вигляд мав ПММ, що надійшов на дослідження?

чи знаходилась речовина в експлуатації? якщо так, то протягом якого часу?

яке призначення, склад, кількісний вміст ПММ у сумішах з іншими матеріалами і речовинами?

Предметом експертизи наркотичних, отруйних і сильнодіючих речовин є

- встановлення фактичних даних щодо речовин, які досліджуються, пов'язаних з: виявленням слідів застосування зазначених речовин на предметах-носіях, віднесення речовини до наркотичної або сильнодіючої, встановлення їх родової і групової належності, джерела походження, способів і технології виготовлення

Проведенням експертизи наркотичних засобів, психотропних речовин, їх аналогів та прекурсорів можуть вирішуватися наступні завдання:

встановлення факту належності речовини до наркотичних засобів (психотропних речовин, прекурсорів) із зазначенням її назви

виявлення на предметі-носії слідів наркотичних засобів (психотропних речовин, прекурсорів)

встановлення можливості застосування наданих на дослідження речовин для виготовлення наркотичних засобів (психотропних речовин)

встановлення спільного джерела походження наданих на дослідження наркотичних речовин (психотропних речовин, прекурсорів)

визначення способу, технології та інших характеристик кустарного виробництва наркотичних засобів

встановлення можливого виготовлення наркотичних засобів або психотропних речовин згідно опису або виявлених рецептур