



НАЦІОНАЛЬНА АКАДЕМІЯ ВНУТРІШНІХ СПРАВ
КАФЕДРА КРИМІНАЛІСТИКИ ТА СУДОВОЇ МЕДИЦИНИ

НАВЧАЛЬНА ДИСЦИПЛІНА «КРИМІНАЛІСТИКА»

ТЕМА

**КРИМІНАЛІСТИЧНА
ІДЕНТИФІКАЦІЯ ТА
ДІАГНОСТИКА**

РОЗРОБНИК: доцент кафедри
криміналістики та судової медицини НАВС,
кандидат юридичних наук

Антощук Андрій Олександрович





План

1. Теорія криміналістичної ідентифікації
2. Види, об'єкти, форми та суб'єкти криміналістичної ідентифікації
3. Стадії криміналістичної ідентифікації
4. Встановлення групової належності
5. Криміналістична діагностика

1. Теорія криміналістичної ідентифікації



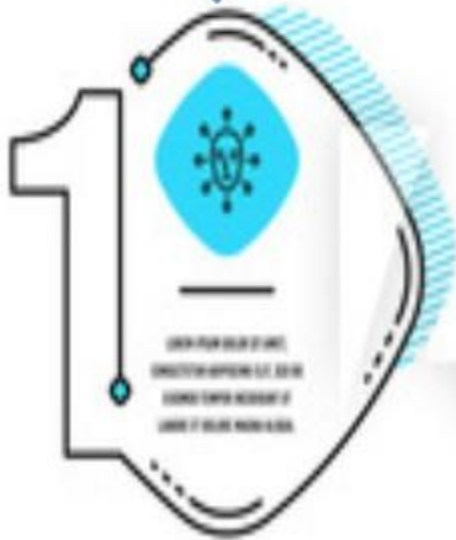
Термін **«ідентифікація»** походить від латинського *identicus* – той самий, і означає встановлення тотожності.



Сутність криміналістичної ідентифікації – встановлення тотожності або відмінності об'єктів, що мають значення для встановлення істини в кримінальному судочинстві.

Науковими основами криміналістичної ідентифікації є положення діалектичного матеріалізму, зокрема такі:

1) предмети та явища матеріального світу взаємопов'язані між собою, взаємозалежні та взаємообумовлені;



2) предмети та явища матеріального світу індивідуальні, оскільки нема двох речей, які були б однакові;



3) предмети та явища матеріального світу відносно незмінні та стійкі;



4) можливість достовірного аналізу змін, що відбулися в об'єктах



Ознаки криміналістичної ідентифікації

криміналістична
ідентифікація
реалізується в
процесі досудового
розслідування і
судового розгляду
кримінального
правопорушення

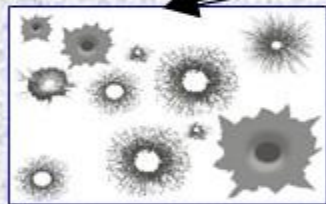
криміналістична
ідентифікація
здійснюється за
відображеннями
стійких
властивостей
ідентифікованих
об'єктів;

об'єкти
криміналістичної
ідентифікації
індивідуально
визначені й
мають стійку
зовнішню будову;

КРИМІНАЛІСТИЧНА ІДЕНТИФІКАЦІЯ – ЦЕ ПОРІВНЯЛЬНЕ ДОСЛІДЖЕННЯ ОБ'ЄКТІВ, ПОВ'ЯЗАНИХ З КРИМІНАЛЬНИМ ПРАВОПОРУШЕННЯМ, МЕТОЮ ЯКОГО Є ВСТАНОВЛЕННЯ ТОТОЖНОСТІ КОНКРЕТНОГО МАТЕРІАЛЬНОГО ОБ'ЄКТА ШЛЯХОМ ЙОГО ВИДІЛЕННЯ ІЗ ПЕВНОЇ СУКУПНОСТІ ОБ'ЄКТІВ ЗА НЕПОВТОРНИМ КОМПЛЕКСОМ ОЗНАК.

ФОРМИ ВІДОБРАЖЕННЯ

МАТЕРІАЛЬНО-ФІКСОВАНА



ІДЕАЛЬНО-ФІКСОВАНА (ПСИХОФІЗІОЛОГІЧНУ)



ОЗНАКИ ОБ'ЄКТА, ЩО ВИКОРИСТОВУЮТЬСЯ ДЛЯ ЙОГО ОТOTOЖНЕННЯ НАЗИВАЮТЬ

ІДЕНТИФІКАЦІЙНИМИ

Вимоги для визнання
ознак
ідентифікаційними:

1. Ознака має виділяти, відмежовувати об'єкт від інших однорідних об'єктів (індивідуальність ознаки).

2. Ознака має відобразитися в ідентифікуючому об'єкті.

3. Ознака має бути відносно стійкою і у межах ідентифікаційного періоду залишатися незмінною.

4. Інформація про ознаку повинна бути отримана методами та засобами, що відповідають сучасному стану науки.

**ІНДИВІДУАЛЬНЕ (НЕПОВТОРНЕ)
ПОЄДНАННЯ ІДЕНТИФІКАЦІЙНИХ
ОЗНАК ЛЕЖИТЬ В ОСНОВІ
ВИРІШЕННЯ ПИТАННЯ
ОТОТОЖНЕННЯ ОБ'ЄКТІВ І
НАЗИВАЄТЬСЯ *ІНДИВІДУАЛЬНОЮ
СУКУПНІСТЮ*, А ЧАСТИНА ОБ'ЄКТА,
ЯКА МІСТИТЬ У СОБІ ТАКУ
СУКУПНІСТЬ ІДЕНТИФІКАЦІЙНИХ
ОЗНАК – *ІДЕНТИФІКАЦІЙНИМ
ПОЛЕМ*.**



КЛАСИФІКАЦІЯ ІДЕНТИФІКАЦІЙНИХ ОЗНАК

ЗАГАЛЬНІ



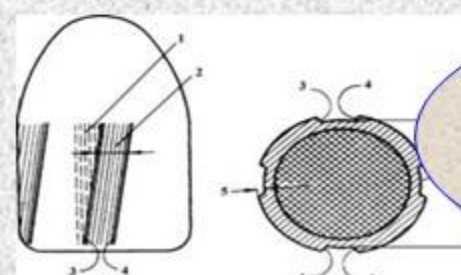
ОКРЕМІ

ЯКІСНІ
(АТРИБУТИВНІ)

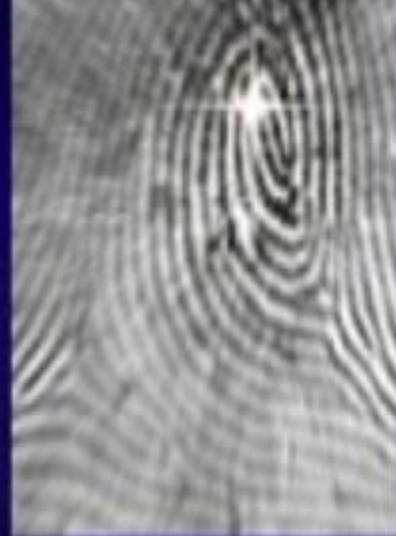


КІЛЬКІСНІ

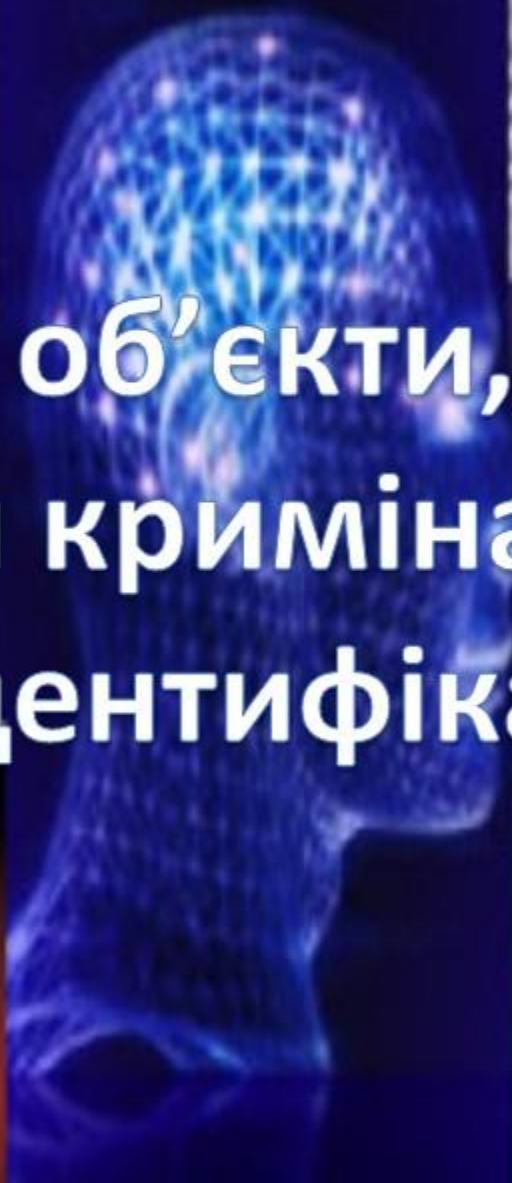
НЕОБХІДНІ



ВИПАДКОВІ



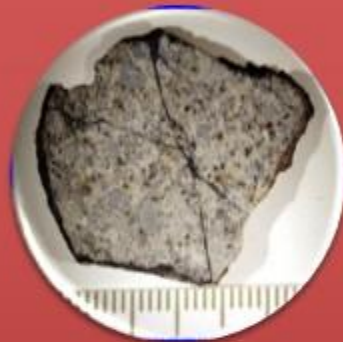
2. Види, об'єкти, форми та суб'єкти криміналістичної ідентифікації



ВИДИ ІДЕНТИФІКАЦІЇ ЗАЛЕЖНО ВІД ПРИРОДИ СЛІДІВ ЗЛОЧИНУ, В ЯКИХ ВІДОБРАЗИЛИСЯ ОЗНАКИ ОБ'ЄКТА, ВИДІЛЯЮТЬ НАСТУПНІ :



1) за матеріально-фіксованим відображенням ознак зовнішньої будови об'єкта;



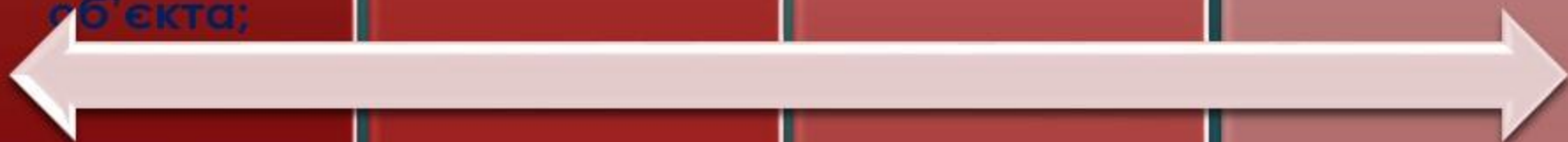
2) за ознаками загального походження – цілого за частинами;



3) за ознаками, що відобразилися у пам'яті людини;



4) за описом ознак.



РОЗПОДІЛ ОБ'ЄКТІВ



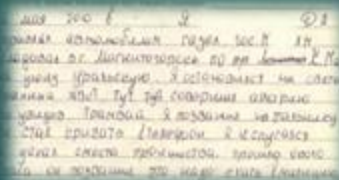
ІДЕНТИФІКУЄМИЙ

ІДЕНТИФІКУЮЧИЙ



1) об'єкти, що за припущенням слідчого можуть відобразити ознаки ідентифікуємого об'єкта.

2) об'єкти, походження яких від певного об'єкта є безсумнівним. Такі ідентифікуючі об'єкти називаються порівняльними зразками.



ДВІ ФОРМИ ІДЕНТИФІКАЦІЇ

ПРОЦЕСУАЛЬНА

Вона може бути розподілена на **СУДОВО-СЛІДЧУ** та **ЕКСПЕРТНУ** (наприклад, висновок судового експерта, протокол пред'явлення для впізнання, обшуку, огляду тощо)



НЕПРОЦЕСУАЛЬНА

ОПЕРАТИВНА

(наприклад, перевірка за криміналістичними обліками, встановлення особи за документами тощо);

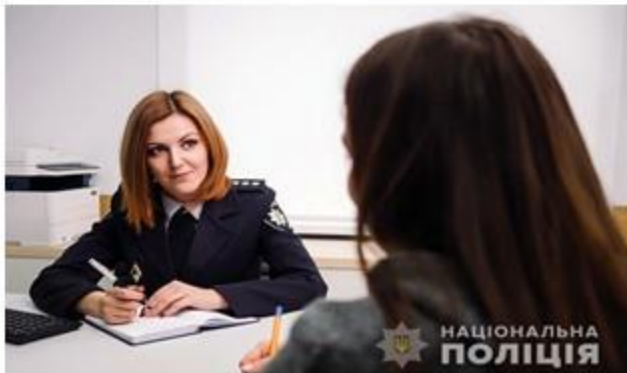
ПРИКЛАДНА,

яка епізодично здійснюється криміналістичними закладами в різних сферах науки, техніки, літератури та мистецтва.



Суб'єкти криміналістичної ідентифікації:

- може бути будь-яка особа, що здійснює доказування у кримінальному провадженні, а тому форми криміналістичної ідентифікації можна поділити за суб'єктом здійснення на: оперативну, слідчу, експертну та судову.



A quill pen with a dark feather and a silver nib is positioned on the left side of the page. In the top right corner, there is a dark, octagonal inkwell containing brown ink. At the bottom right, a white wax seal is attached to a piece of white string. The background is a textured, aged, light brown paper with faint, repeating watermarks of the word 'depositphotos' in a light grey font.

3. СТАДІЇ

КРИМІНАЛІСТИЧНОЇ

ІДЕНТИФІКАЦІЇ

СТАДІЇ КРИМІНАЛІСТИЧНОЇ ІДЕНТИФІКАЦІЇ



5) оцінка результатів дослідження і формулювання висновку.

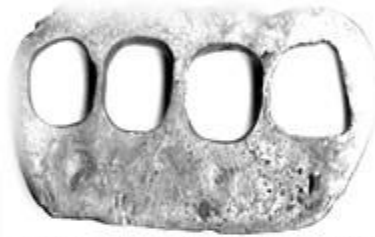


4) порівняльне дослідження об'єктів;

3) експеримент (не є обов'язковою стадією, а проводиться у разі необхідності);

2) роздільне дослідження об'єктів;

1) загальний огляд об'єктів;



На стадії загального огляду експерт вивчає всі представлені йому об'єкти: ідентифікуємі, ідентифікуючі, порівняльні зразки.

При цьому він визначає: чи надане йому все необхідне для ідентифікації; що собою представляють об'єкти ідентифікації; чи відповідають вони тим, що зазначені в документі про призначення експертизи, чи не набули вони змін при транспортуванні.

Порівняльні зразки мають відповідати вимогам:

- має бути точно встановлено походження зразків від конкретних осіб або предметів;
- мають вилучатися (відбиратися) в умовах, максимально наближених до умов утворення сліду ідентифікуємим об'єктом;
- мають відображати достатню для ідентифікації сукупність властивостей об'єкта.

Мета роздільного дослідження є встановлення ідентифікаційних властивостей порівнюваних об'єктів. Роздільне дослідження включає ізольоване вивчення ідентифікуемого та ідентифікуючих об'єктів, їх роздільну фіксацію, виявлення, закріплення і встановлення сукупності загальних та окремих ознак кожного з них.

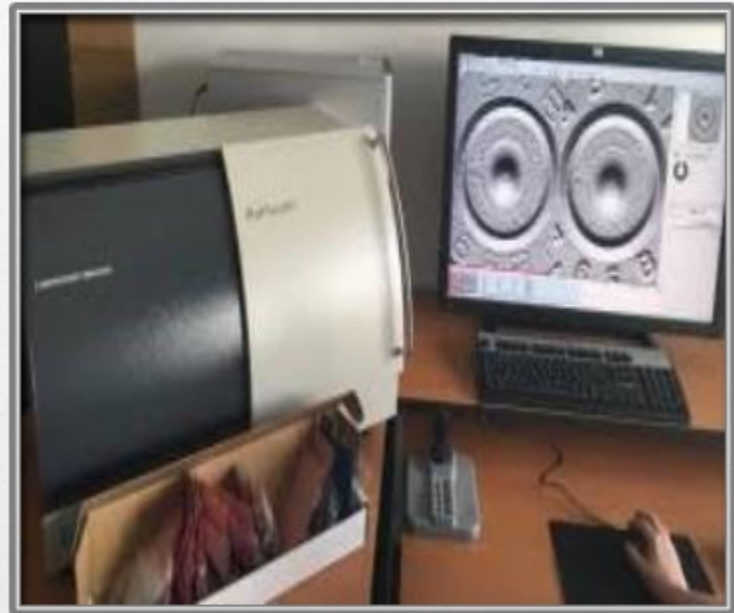


Процес ідентифікації може складатися із **стадії експерименту**. Під час експерименту одержують порівняльні зразки (куль, гільз, слідів розрубу, слідів підошвеної частини взуття, друкованого тексту на принтері тощо). Експеримент дозволяє визначити відтворюваність ознак у слідах, відмежувати необхідні ознаки від випадкових, краще зрозуміти механізм відображення ознак.



На **стадії порівняльного дослідження** відбувається порівняння окремих ознак ідентифікуемого об'єкта з ознаками, зафіксованими в ідентифікуючих об'єктах, перевіряється їх відповідність і збіг.

Порівняння здійснюється трьома способами:
зіставленням, сполученням і накладенням.



На стадії оцінки результатів і формування висновку,

аналізуючи ознаки, що

співпадають і розрізняються,

експерт формулює висновок

про наявність чи відсутність

тотожності.

Висновки експерта можуть бути

викладені:

- у категоричній позитивній

формі,

- категоричній негативній формі,

- ймовірній (вірогідній) формі.

Міністерство охорони здоров'я України Державна установа «Головне бюро судово-медичної експертизи» МОН України 04124 Київ, вул. Солом'янська, 9 т.ф. 436 33 03		Код форми за ДСТУ Код форми за ДСТУ
МЕДИЧНА ДОКУМЕНТАЦІЯ ФОРМА № 1-1-1-1-1 Затверджено Міністерством МОЗ України 01.08.1999 р. № 107		
ВИСНОВОК ЕКСПЕРТА «експертиза за матеріалами справи» № 328/15		
На підставі постанови старшого слідчого слідчого відділу прокуратури Рівненської області користа 2 класу Ярошука А.		
від 27.08.2015 р. в приміщенні ДУ «Головне бюро судово-медичної експертизи МОЗ України»		
судово-медична експертна комісія у складі: голови – Кондратенко В.Л. , головного розпитувачого спеціаліста МОЗ України за спеціального «Судово-медична експертиза», заступника ка ДУ «Головне бюро судово-медичної експертизи МОЗ України», що має стаж роботи за фахом «судово-медична експертиза» з 1988р., вищу кваліфікаційну категорію лікаря судово- медичного експерта, вищій кваліфікаційний клас судового експерта; членів: Буринського В.Г. , лікаря судово-медичного експерта судово-медичного відділу ДУ «Головне бюро судово-медичної експертизи МОЗ України», що має стаж роботи за фахом «судово-медична експертиза» понад 50 років, вищій кваліфікаційний клас судового експерта, к.м.н., д-рента; Петрашак О.Ю. , лікаря судово-медичного експерта судово- медичного відділу ДУ «Головне бюро судово-медичної експертизи МОЗ України», що має стаж роботи за фахом «судово-медична експертиза» з 2002 року, з кваліфікаційний клас су- догового експерта, к.м.н., асистента кафедри судової медицини НМАПО імені П.Л. Шупика.		
і доповідача по справі – Личман Т.В. , заст. начальника ДУ «Головне бюро судово-медичної експертизи МОЗ України», стаж роботи з 1992р., вищу кваліфікаційну категорію лікаря судово- медичного експерта, вищій кваліфікаційний клас судового експерта;		
провела судово-медичну експертизу за матеріалами кримінального провадження №420150300000073 за фактом смерті		
гр-ш А.ЄКСАНДРОВА АНДРІЯ МИКОЛАЙОВИЧА , 1978 р.н.		
З правом та обов'язками експерта, що передбачені ст. 69 КПК України, штампосвідчення (опашкованість): Відповідно до ч. 2 ст. 102 та ст. 70 КПК України попереджений (попереджені) щодо відповідальності за ст. ст. 384, 385 КК України за завідомо неправдивий висновок, від моу безпідставних причин від виконання повноважень на нього об'єд. вист.		
Експерт		
Експертна порада	04.09.2015 р.	
Експертна записка	14.09.2015р.	
Висновок експерта № 328/15 викладено на 14 аркушах.		

ДЛЯ КОПІЇ

СІДІВНИЦЬКІ НОВИНИ

4. Встановлення групової належності

Встановлення групової належності

це окрема частина криміналістичної теорії, практична реалізація якої в судово-слідчій практиці дозволяє встановлювати схожість, однорідність об'єктів і на цій підставі віднести їх до певного класу, виду, роду та групи.

дослідження встановлюємих об'єктів (з'ясування призначення предмета, природи невідомої речовини, приналежності до групи загального джерела походження декількох об'єктів тощо);

дослідження об'єктів, які містять в собі ознаки встановлюємих об'єктів – при якому ознаки встановлюємого об'єкта вивчаються не безпосередньо, а за їх відображенням чи описом (сліди, опис зовнішності підозрюваного наданий свідком).

Види встановлення групової належності:



5. Криміналістична діагностика



КРИМІНАЛІСТИЧНА ДІАГНОСТИКА

*це дослідження властивостей і стану об'єкта (ситуації)
з метою встановлення змін, що відбулися в ньому,
визначення причини цих змін і їх зв'язку з розслідуваним
кримінальним правопорушенням.*

Загальні завдання криміналістичної діагностики:

1) встановлення просторової структури обстановки злочинної події;

2) встановлення механізму окремих етапів (стадій) події;

3) визначення речовинної структури обстановки місця події;

4) встановлення часових характеристик злочинної події;

5) визначення властивостей об'єктів, що діяли (осіб, знарядь), їх кількості, характеру функціонування;

6) встановлення причинно-наслідкових зв'язків;

7) прогнозування дії причинно-наслідкових зв'язків;

8) встановлення в цілому механізму злочинної події;

9) встановлення відповідності ситуації, що викладається учасником процесу;

10) встановлення криміногенних факторів, що складають елементи причин і умов злочинної події.



ФОРМИ ДІАГНОСТИКИ

ЕКСПЕРТНА

(в процесі проведення
діагностичних
криміналістичних
експертиз)

ОПЕРАТИВНО-СЛІДЧА
(слідчий експеримент
та інші слідчі
(розшукові) дії)

**ОБЛІКОВО-
РЕЄСТРАЦІЙНА**

(за даними
криміналістичної
реєстрації).

