



НАЦІОНАЛЬНА АКАДЕМІЯ ВНУТРІШНІХ СПРАВ
КАФЕДРА КРИМІНАЛІСТИКИ ТА СУДОВОЇ МЕДИЦИНИ

НАВЧАЛЬНА ДИСЦИПЛІНА «КРИМІНАЛІСТИКА»

ТЕМА

РОЗСЛІДУВАННЯ ЗЛОЧИНІВ ПРОТИ ЖИТТЯ ТА ЗДОРОВ'Я ОСОБИ



РОЗРОБНИК: доцент кафедри
криміналістики та судової медицини НАВС,
кандидат юридичних наук

Антощук Андрій Олександрович

2020

**Education
PLAN**

- 01 Криміналістична характеристика вбивств**
- 02 Початковий етап розслідування вбивств**
- 03 Проведення окремих слідчих (розшукових) дій під час розслідування вбивств**
- 04 Криміналістична характеристика заподіяння тілесних ушкоджень**
- 05 Початковий етап розслідування заподіяння тілесних ушкоджень**
- 06 Проведення окремих слідчих (розшукових) дій під час розслідування заподіяння тілесних ушкоджень**



1. Криміналістична характеристика вбивств



Вбивство – умисне або з необережності заподіяння смерті іншій людині (ст.ст. 115–119 КК України).



Спосіб учинення вбивств

Більшість вбивств вчиняється на побутовому ґрунті й для таких вбивств дії з підготовки зводяться до використання випадкового знаряддя, як правило, це кухонні, мисливські ножі, тесаки, сокири і т.п.

Спосіб вчинення даного злочину включає етап приготування, який складається з декількох взаємозв'язаних елементів:



а) вивчення даних про особу жертви (факультативний етап, присутній не у всіх злочинах);

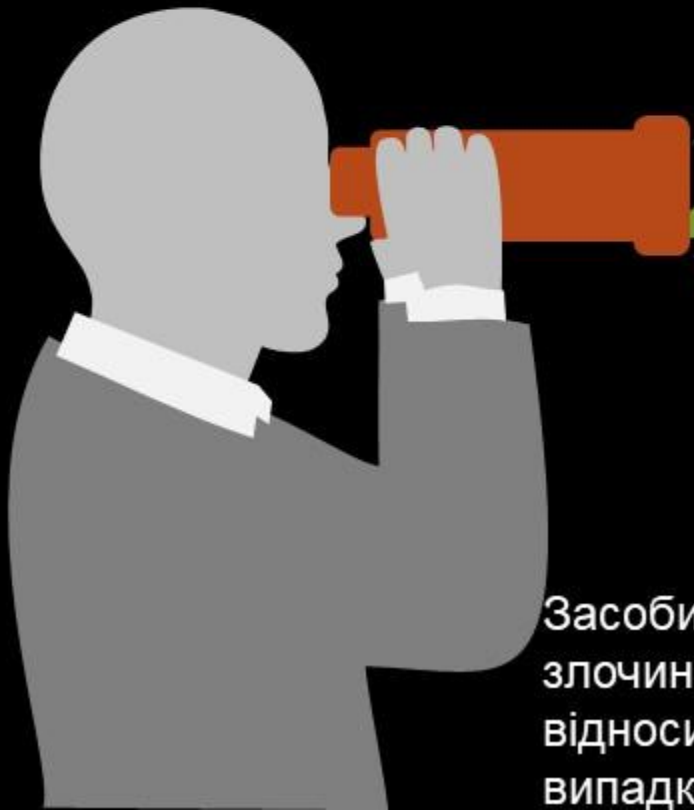


б) підготовка знаряддя або іншого засобу позбавлення життя;



в) обрання власної тактики (способу) вчинення злочину.

Засоби обираються залежно від того, чи має можливість злочинець зблизитися з жертвою чи ні. До них відносяться: отрута, газ, вибухові пристрої й т.п. У деяких випадках використовується вогнепальна, холодна зброя.



Найбільш традиційні способи приховування вбивств

знищення слідів злочину;

приховування чи знищення знарядь і засобів;

інсценування вбивства під нещасний випадок чи самогубство;

знищення трупа (спалювання, утоплення, розчленування, закопування);

спотворення трупа з метою приховання особи потерпілого.

ЧАС ТА МІСЦЕ ВЧИНЕННЯ ВБИВСТВ

ПЕРЕВАЖНА КІЛЬКІСТЬ
УБИВСТВ ВЧИНЯЄТЬСЯ МІЖ 20
ГОДИНОЮ ВЕЧОРА ТА 6
ГОДИНОЮ РАНКУ



МІСЦЯМИ ВЧИНЕННЯ Є:

безлюдні місця –
пустирі, смітники,
покинуті будівлі;

вулиці, парки,
інші громадські
місця;

транспортні
шляхи тощо

приміщення, які
належать
злочинцям або їх
родичам та
близьким;



місця відпочинку
та розваг;

житло потерпілих
– будинки,
квартири, дачі;

Типова «слідова картина».

МАТЕРІАЛЬНІ

С

ІДЕАЛЬНІ

Л

І

Д

И

труп потерпілого, сліди, що залишилися на трупі, сліди застосування знаряддя вбивства, самі знаряддя злочину, сліди перебування злочинця і жертви на місці злочину й т.д.



відображенн
я, що
виникають у
пам'яті
учасників й
очевидців

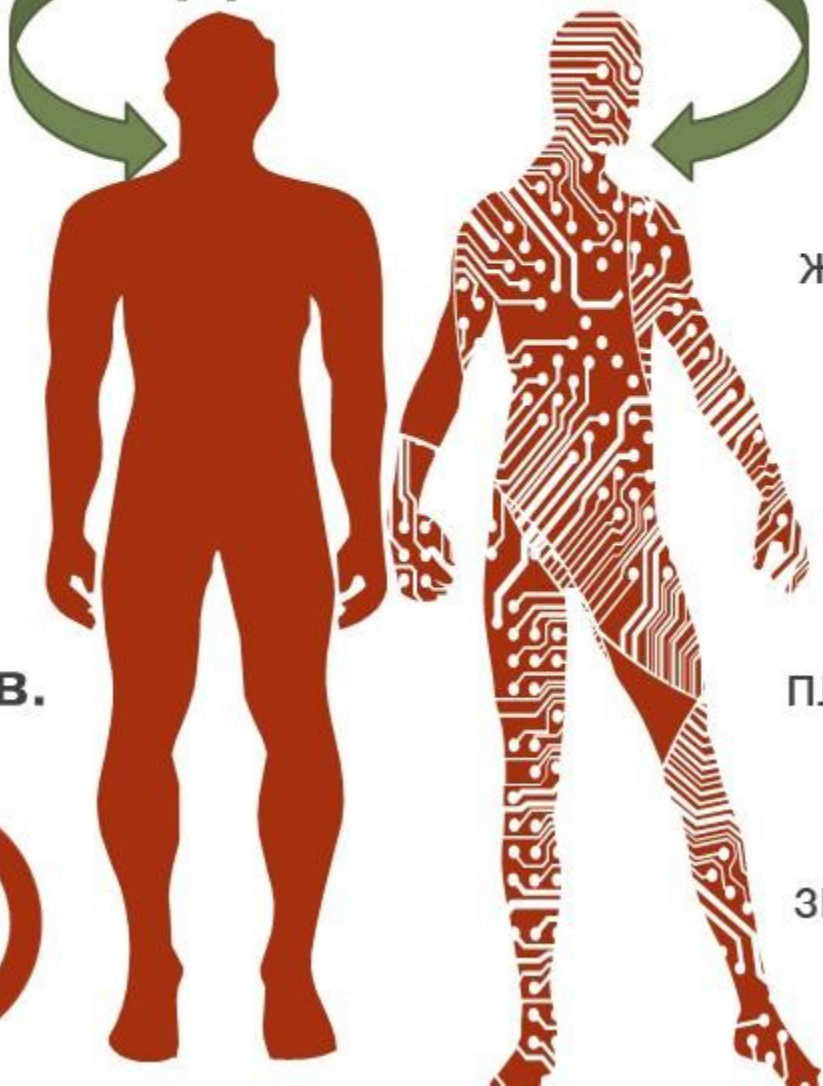


A

ОСОБА ЗЛОЧИНЦЯ

ДВІ ГРУПИ

Особи, які вчинили так звані побутові вбивства в результаті сімейних, побутових та інших конфліктів.



Особи, які посягають на життя людини із заздалегідь обміркованим наміром та ретельно розробленим планом. До таких можуть бути віднесені так звані «серійні» й «професійні» вбивці.



ОСОБА ПОТЕРПІЛОГО

1. Потерпілі, поведінка яких спрямована на протидію правопорушників.

3. Потерпілі з віктимною поведінкою.

2. Потерпілі, дії яких не перебувають у причинному зв'язку зі вчиненням злочину.





**2. Початковий етап
розслідування вбивств**

На початковому етапі розслідування вбивств вирішується наступний **перелік завдань**:



ТИПОВІ СЛІДЧІ СИТУАЦІЇ



Ситуація 1.
Інформація про особу потерпілого, злочинця та **МОТИВИ вбивства відсутня.**

Ситуація 2.

Є інформація про особу жертви вбивства, але відсутні відомості про особу злочинця та **МОТИВИ вбивства.**

Ситуація 3. Є інформація про особу жертви, мотиви вбивства та особу, яка його вчинила.

Ситуація 3.1.
Повідомлення про вбивство надійшло від близьких родичів жертви, які мають уявлення про злочинця і мотив убивства.

Ситуація 3.2.
Від потерпілого надійшло повідомлення про вчинення стосовно нього замаху на вбивство.

Ситуація 3.3.
Повідомлення надійшло від працівників правоохоронних органів про затримання злочинця в момент вчинення вбивства або безпосередньо після нього.



ТИПОВІ ВЕРСІЇ ВБИВСТВА

ЗАГАЛЬНІ СЛІДЧІ ВЕРСІЇ

смерть є наслідком вбивства

смерть є наслідком самогубства

смерть є наслідком нещасного випадку

природна смерть

ЩОДО МОТИВІВ І МЕТИ ВБИВСТВА

вбивство з метою заволодіння майном потерпілого

вбивство з помсти

вбивство з метою приховання іншого злочину і страху викриття

вбивство з метою позбавитися необхідності турбуватися про потерпілого чи з метою одержати свободу дій

вбивство у сварці, бійці

вбивство з необережності

вбивство при необхідній обороні



3. ПРОВЕДЕННЯ ОКРЕМИХ СЛІДЧИХ (РОЗШУКОВИХ) ДІЙ ПІД ЧАС РОЗСЛІДУВАННЯ ВБИВСТВ

ОГЛЯД МІСЦЯ ПОДІЇ

Огляд трупа здійснюється за участю **судово-медичного експерта**, який приймає участь у даній слідчій (розшуковій) дії в якості спеціаліста

Під час огляду трупа в протоколі зазначаються:

- ✓ загальні дані (зріст, вік, стать, поза, положення);
- ✓ будова тіла, колір шкіри, особливі прикмети;
- ✓ одяг (його стан, ознаки, наявність слідів впливу знаряддя вбивства);
- ✓ ушкодження, що є на тілі (розмір, форма, місце розташування).



ДОПИТ СВІДКІВ.

Як свідки у кримінальних провадженнях про вбивства допитуються:

- очевидці злочину;
- родичі;

- знайомі й колеги по службі потерпілого й підозрюваного;

- інші особи, які володіють

інформацією, що цікавить слідство.

Допити рідних і близьких потерпілого мають на меті з'ясувати:

- ❖ його розпорядок дня,
- ❖ поведінку в період, що передували вбивству,
- ❖ обставини останнього дня життя,
- ❖ зв'язки та знайомства,
- ❖ взаємини з родичами, знайомими, колегами по службі, компаньйонами або конкурентами, у тому числі й з підозрюваним, якщо раніше вони були знайомі
- ❖ можливі мотиви вбивства;
- ❖ які цінності могли знаходитися у потерпілого.



ДОПИТ ПІДОЗРЮВАНИХ



Необхідно з'ясувати у підозрюваного: як давно він знайомий з потерпілим, які між ними склалися відносини, за яких обставин, в який час і де вони зустрілися в день вбивства, як проводили час, чи не виникло у них сварки, які її причини, які ушкодження і чим заподіювалися потерпілому, підозрюваному, в якій позі знаходився потерпілий у момент спричинення йому смертельного поранення, як відносно до нього розташовувався підозрюваний.

Проведення судово-медичної експертизи

На вирішення судово-медичної експертизи залежно від висунутих у кримінальному провадженні слідчих версій можуть бути поставлені питання, спрямовані на з'ясування:

- а) обставини злочину;
- б) обставин, що передували вбивству;
- в) знарядь учинення вбивства;
- г) особи потерпілого;
- д) особи підозрюваного;
- е) мотивів і мети злочину;
- ж) інсценування розслідуваної події тощо.





4. Криміналістична характеристика заподіяння тілесних ушкоджень

ЕЛЕМЕНТИ КРИМІНАЛІСТИЧНОЇ ХАРАКТЕРИСТИКИ ЗАПОДІЯННЯ ТІЛЕСНИХ УШКОДЖЕНЬ:

1) СПОСІБ
УЧИНЕННЯ
ЗЛОЧИНУ;

3) МІСЦЕ ТА ЧАС
УЧИНЕННЯ
ЗЛОЧИНУ

5) ОСОБА
ПОТЕРПІЛОГО



2) ТИПОВА «СЛІДОВА
КАРТИНА»

4) МОТИВ

6) ОСОБА
ЗЛОЧИНЦЯ

СПОСІБ УЧИНЕННЯ ЗЛОЧИНУ

предмети господарсько-побутового призначення; побутові прилади: чайники, праски, фени та ін.,

предмети промислово-технічного призначення: фрагменти арматури, металевих труб, дроти, запчастини тощо;

холодна зброя;

хімічні речовини, зокрема, кислота, що може знаходитися в господарстві (оцет, сірчана кислота, соляна кислота тощо); вогнепальна зброя та вибухові речовини і пристрої.

Внаслідок вказаних дій
потерпілим найчастіше
заподіюють наступні тілесні
ушкодження:

- 1) проникаючі поранення;
- 2) відкриті та закриті переломи кісток;
- 3) забій головного мозку тощо.



Типова «слідова картина»



фізичні сліди, залишені потерпілим, нападаючим (сліди боротьби, сліди рук, ніг, тіла, сліди використання знаряддя злочину, сліди транспортного засобу)



можливі виділення людського організму (слина, кров, сеча, елементи пошкоджених органів потерпілого та ін.)



різноманітні предмети потерпілого або нападаючого (носильні предмети, елементи одягу, взуття тощо)



предмети навколишнього середовища (пляшки, залишки цигарок, частини ґрунту, фарби, мастило тощо)



Місце та час учинення злочину.

Місця заподіяння тілесних ушкоджень можуть бути найрізноманітнішими:

- місця для розваг та побутового обслуговування,
- місця проживання потерпілих або злочинців,
- парки, ліси, адміністративні будівлі, інші місця.

Найбільша кількість вчинення розглядуваних кримінальних правопорушень спостерігається у вечірній час – з 18 до 24 год., найменша – вранці з 6 до 12 год.



МОТИВ

1) особисті неприязні відносини

2) помста

3) корисливі мотиви

4) хуліганські спонукання

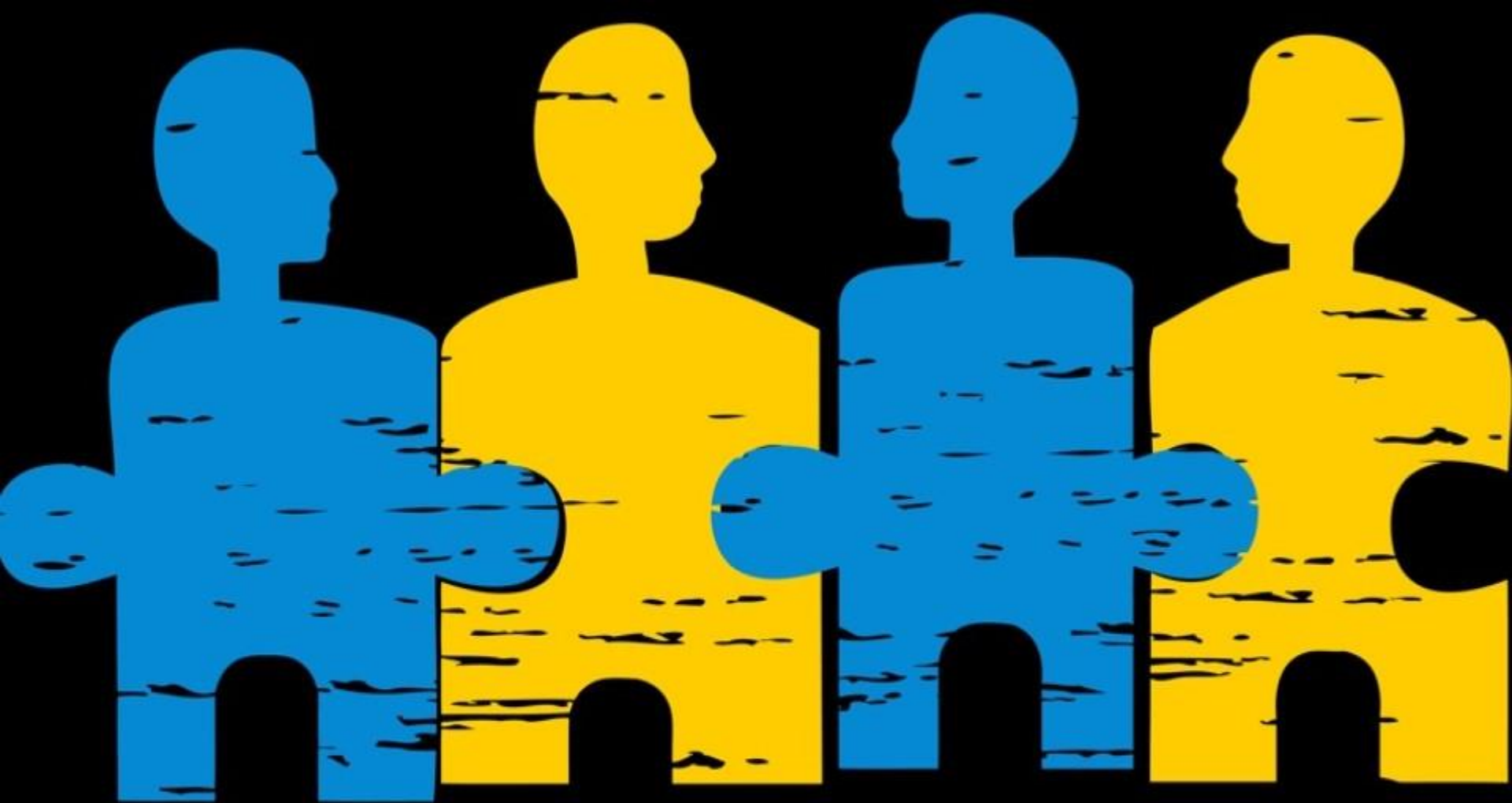
5) національна, релігійна або інша неприязнь

Особа потерпілого

ОСОБИ, ЯКІ ПРОВОКУЮТЬ СВАРКИ З НЕЗНАЙОМИМИ ЛЮДЬМИ ПЕРЕБУВАЮЧИ У ГРОМАДСЬКИХ МІСЦЯХ ЧИ РОЗВАЖАЛЬНИХ ЗАКЛАДАХ

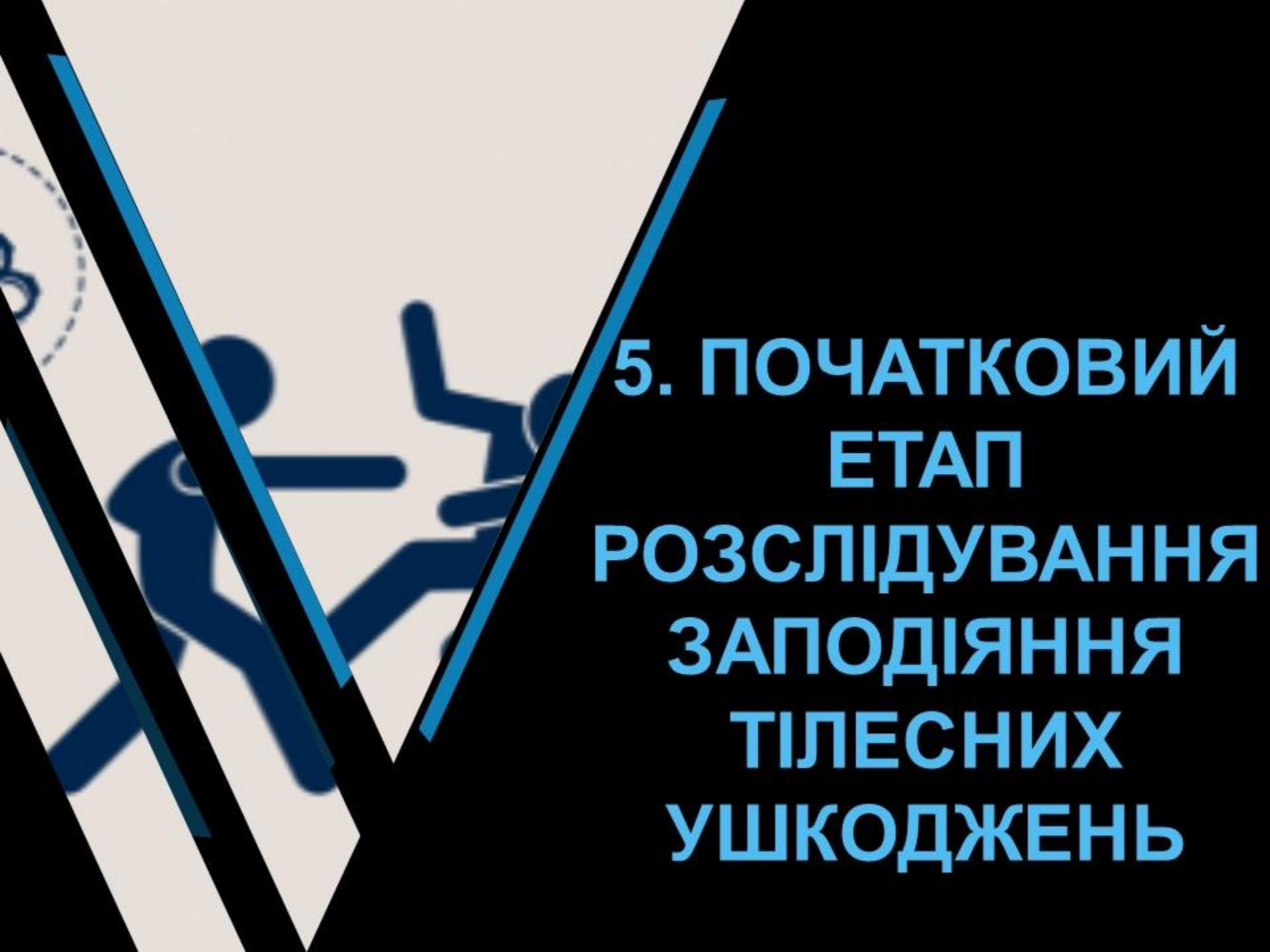


ОСОБИ, ЯКІ ПОСТІЙНО СВАРЯТЬСЯ НА ҐРУНТІ РЕВНОЩІВ, ЗАЗДРОЩІВ, НЕПРИЯЗНИХ ВІДНОСИН З РОДИЧАМИ, ДРУЗЬЯМИ ЗА МІСЦЕМ ПРОЖИВАННЯ УЧАСНИКІВ БІЙКИ АБО В МІСЦЯХ СПІЛЬНОГО ВЖИВАННЯ АЛКОГОЛЬНИХ НАПОЇВ



У переважній більшості випадків тілесні ушкодження потерпілому заподіює одна особа, і лише третина з них – у групі.

Найчастіше це молоді чоловіки, які не мають постійного місця роботи та заробітку, віком від 18 до 40 років, раніше притягувалися до кримінальної відповідальності, і на момент вчинення злочину перебували в стані алкогольного, наркотичного, токсичного чи іншого сп'яніння або в стані сильного душевного хвилювання.

The image features a large, stylized blue number '5' on the left side, which is partially obscured by a black diagonal shape. To the right of the '5', there are blue silhouettes of two people running. The background is white, and the right side of the image is dominated by a large black triangle containing the text.

**5. ПОЧАТКОВИЙ
ЕТАП
РОЗСЛІДУВАННЯ
ЗАПОДІЯННЯ
ТІЛЕСНИХ
УШКОДЖЕНЬ**

На початковому етапі розслідування заподіяння тілесних ушкоджень можуть бути виділені наступні групи типових слідчих ситуацій з урахуванням наявних даних про окремі елементи криміналістичної характеристики злочину

СЛІДЧІ СИТУАЦІЇ

Перша група – слідчі ситуації, що залежать від того, в якому місці та в який час було вчинено злочин

1) потерпілому заподіяно тілесні ушкодження за місцем його проживання чи його друзів, знайомих

2) у випадку заподіяння тілесних ушкоджень в громадському місці або на відкритій місцевості

Друга група – слідчі ситуації, які формуються на основі інформації про нападника, отриманої від потерпілого

1) потерпілий добре знає того, хто заподіяв йому тілесні ушкодження та може надати всю необхідну інформацію для розшуку особи

2) потерпілий не знає того, хто заподіяв йому тілесні ушкодження, але може описати його зовнішність та особливі прикмети

3) потерпілий не знає нападника та не може повідомити ніякої інформації про нього

4) потерпілий знає того, хто заподіяв йому тілесні ушкодження, але умисно приховує інформацію від слідчого, відмовляючись від дачі показань

Третя група – слідчі ситуації, що складаються залежно від позиції підозрюваної особи

1) особа, підозрювана у вчиненні злочину повністю визнає свою вину

2) підозрюваний визнає факт застосування незначного насильства до потерпілого, але заперечує свою причетність до наслідків

3) підозрюваний визнає факт насильства, але вказує, що діяв у стані самозахисту або афекту

4) підозрюваний відмовляється від факту застосування насильства щодо потерпілого, а наявність тілесних ушкоджень у останнього пояснює його необережністю

5) підозрюваний повністю заперечує свою причетність до заподіяння тілесних ушкоджень

**6. Проведення
окремих
слідчих
(розшукових)
дій під час
розслідування
заподіяння
тілесних
ушкоджень**



Огляд місця події

З метою якісного та послідовного огляду слідчому бажано поділити всю територію огляду на певні ділянки. Не слід забувати про фіксацію місця події за допомогою додаткових засобів фіксації – фото-, відеозйомка, схеми, плани, малюнки, креслення тощо



По даній категорії кримінальних проваджень до участі в проведенні огляду місця події слід залучати наступних спеціалістів:

- ❖ судового медика-біолога;
- ❖ експерта-криміналіста;
- ❖ кінолога зі службовою собакою, тощо.

ДОПИТ ПОТЕРПІЛОГО ТА СВІДКІВ

Під час допиту потерпілого підлягають з'ясуванню: час, місце події; обставини знайомства чи іншого контакту з особою, яка заподіяла тілесні ушкодження (в яких відносинах перебували, чи виникали конфлікти, якщо раніше незнайомі – чи зможе описати зовнішність нападника тощо); якими знаряддями були заподіяні ушкодження, послідовність нанесення ударів, особливо якщо нападаючих було декілька; які сліди та від чого могли залишитися на злочинця; чи не залишили нападаючі на місці злочину випадково якісь предмети, знаряддя злочину; в якому напрямку вони зникли; хто ще знаходився на місці події та міг бути очевидцем злочину; чи зникли у потерпілого якісь речі або матеріальні цінності.

Під час допиту свідків необхідно з'ясувати: час, місце вчинення злочину; обставини, що передували вчиненню злочину; особа потерпілого та злочинця; якщо ці особи їм невідомі – ознаки їх зовнішності; за допомогою яких знарядь були заподіяні тілесні ушкодження; дії нападника, спрямовані на заподіяння шкоди здоров'ю потерпілого; дії потерпілого під час та після нанесення ушкоджень, чи була з його боку провокація, чи чинив він опір нападнику тощо.



ДОПИТ ПІДОЗРЮВАНОВОГО

Необхідно проводити негайно
після його затримання



Важливе значення на даному етапі має належна фіксація показань підозрюваного (крім протоколу допиту необхідно використовувати аудіо- чи відеозапис), а також негайне проведення інших слідчих (розшукових) дій, направлених на перевірку показань підозрюваного.

ОСВІДУВАННЯ



Необхідність у проведенні освідування виникає у випадках, коли потерпілий під час допиту вказує на особливі прикмети, які є на тілі підозрюваного у вигляді шрамів, татуювань, родимих плям та ін., а також на тілесні ушкодження, які могли залишитися на тілі підозрюваного в результаті опору потерпілого.

СУДОВО-МЕДИЧНА ЕКСПЕРТИЗА



з метою встановлення характеру та ступеня тяжкості тілесних ушкоджень у потерпілого, а також підозрюваного (у випадку наявності у нього тілесних ушкоджень, що виникли внаслідок захисту потерпілого).